

健行科技大學防空疏散避難計畫 (1 1 1 . 1 1 版)

壹、依據

- 一、防空演習實施辦法。
- 二、民防團隊編組訓練演習服勤及支援軍事勤務辦法。
- 三、教育部111年10月19日臺教秘通字第1114103651A號函
暨教育部111年11月07日臺教秘通字第1110108501號函。
- 四、本校災害防救計畫。

貳、目的

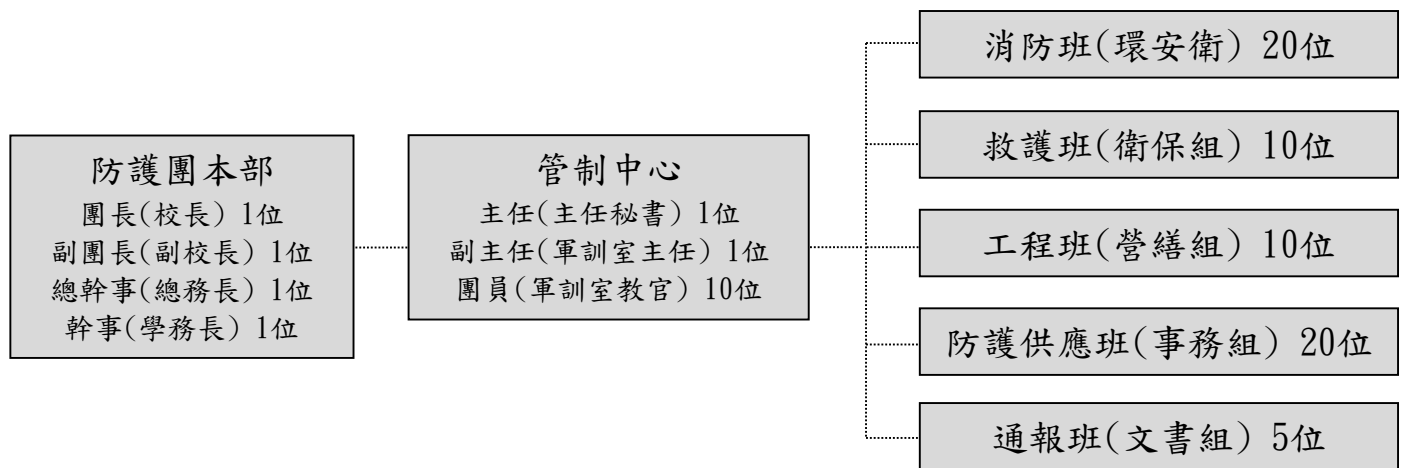
為於空襲警報發布時，讓本校各單位人員防空疏散避難有所準據，並事先熟稔疏散動線，律定本項防空疏散避難計畫，以利本校各單位人員能迅速進行疏散避難行動，保障全校教職員工生之生命安全。

參、任務分配及處置作為

- 一、由總務處與軍訓室暨校安中心依本校各學院科系授課地點(如附件1)規劃防空疏散避難位置；警報發放時，則由本校防護團負責人員疏散與避難作業。

二、防護團編組及任務執掌

- (一) 依據民防法第4條第1項第3款規定，本校應編組防護團，以達平日及戰時防災救護。
- (二) 本校編有防護團成員81人，團本部由校長及副校長擔任團長及副團長坐鎮指揮，管制中心及各班由本校各單位派員兼任，指揮系統如下：



(三) 防護團各組織於防空疏散避難之任務執掌如下：

組織	任 務 執 掌	
團本部	1. 督導各任務班執行防護措施。 2. 協調有關單位，並申請各項支援事宜。 3. 處理防護團全盤事宜。	
管制中心		1. 指導各任務班進行各項工作。 2. 處理服勤支援作業事宜。 3. 校安通報與緊急事件處理。 4. 於重要通道口引導疏散人員至避難位置。
	消防班 (環安衛)	1. 搶救災情及支援必要之工作。 2. 製作本校防空避難疏散示意圖。 3. 管制各樓層人員疏散情形。 4. 應確認緊急出口開啟及維持避難動線暢通。
	救護班 (衛保組)	1. 設立救護站、聯絡醫療支援。 2. 協助傷患收容、急救與送醫。
	工程班 (營繕組)	1. 平時應隨時注意大樓機電功能是否正常運作。 2. 緊急疏散時，關閉光源；緊急疏散後，修護水、電。 3. 協助人員逃生。
	防護供應班 (事務組)	1. 蒐集防護器材、口糧、飲水、物資等急救災物品。 2. 分配及發送物資。 3. 通報校園守衛，確認門禁管制情形。
	通報班 (文書組)	1. 與消防、警政機關實施通報聯繫。 2. 對校內人員進行緊急疏散廣播及通報。 3. 災損資訊蒐集與回報管制中心。

三、警報發放時，防護團應立即派員確認下列事項：

- (一) 由工程班(營繕組)通報軍訓室暨校安中心，並確認大樓機電管制情形。
- (二) 警報發放時由防護供應班(事務組)確認門禁管制情形，包含人員及車輛之進出管制（並聯繫轄區警察）並依桃園市災害應變中心之需求開放部份校區收容附近之居民。
- (三) 由消防班(環安衛)確認各樓層安全門、進出通道口及避難動線是否暢通（每棟大樓指派人員由頂樓兩側樓梯逐層向下巡查，巡查後前往避難區協助導引本校各單位人員分散於避難位置）。
- (四) 由通報班(文書組)與警消機關實施通報聯繫，對校內人員進行緊急疏散廣播及災損資訊蒐集與回報管制中心。。
- (五) 救護班(衛保組)人員疏散至避難位置後，立即籌設救護站，聯絡醫療支援，協助傷患收容、急救與送醫。
- (六) 如有火災等災情，由消防班(環安衛)負責搶救，如無災情，則支援各班必要之工作。
- (七) 防空疏散警報發布時，由各處室一級主管指導所屬人員至避難位置（如附件2-4）實施疏散，各學院院長指導所屬系主任、師長引導班級學生至各避難位置（如附件5-8）實施疏散，並掌握人員及災損狀況。

四、為利全校教職員工生熟悉疏散動線及避難位置，全體演練時，各辦公室除留守1人外，其餘人員均應參與演練；平時團本部得定期召集部分防護團成員代表，進行小型演練，以落實防護團勤務支援及使各單位人員熟悉疏散動線與避難位置，以利於警報發放時，協助疏散與引導同單位成員避難。

肆、一般規定：

- 一、為避免人潮擁擠，本校教職員工生請參照各單位及教室內或該樓層之「緊急疏散路線圖」至就近逃生梯向下移動到地下室指定空間進行避難。
- 二、人員抵達避難位置後，保持避難姿勢（採取跪姿，身體稍微拱起來，胸口遠離地面，並且用雙手遮住眼、耳，嘴巴稍微張開），防止震波傷害。



- 三、警報發放時，應一律關閉室內（外）電燈，如特殊工作或緊急狀況需要室內照明時，應將光源調弱並做適當阻隔，以光線不外露為原則，並由工程班(營繕組)派員逐層搜索是否有未關閉光源，予以關閉。
- 四、疏散期間會客停止，洽公人員應隨單位移動，施工人

員停止施工並由單位派員引導至避難位置。

五、物資準備：

由防護供應班(事務組)盤點緊急避難物資存量，遇警報發放時，如有緊急避難物資之需求時（如口罩、耳塞、醫療包紮用品、探照燈、手電筒、打火機、刀具、礦泉水、乾糧、毛巾、筆、面紙、筆記本等），依人員比例合理分配各單位可領用數量，由防護供應班(事務組)人員先行於額度內登記取用，俟警報解除時，再予結算。

伍、本計畫如有未詳盡之處，得另行修訂補充之。

健行科技大學防空疏散位置分配表

分配位置	避難單位（對象）	容留量
指揮所 操場-B1停車場 位於近E棟處	防護團本部及管制中心成員： 校長、副校長、 總務長、學務長、主任秘書、 軍訓室主任及教官（共16人）	此區可容留人數 預計約40人
A棟及體育館 B1停車場	行政大樓、體育館教職員工生	此區可容留人數 預計約3000人
操場 B2停車場-近B棟	民設學院各系所教職員工生	此區可容留人數 預計約1000人
操場 B2停車場-近C棟	商學院各系所教職員工生	此區可容留人數 預計約1000人
操場 B2停車場-近D棟	商學院各系所教職員工生	此區可容留人數 預計約1000人
操場 B2停車場-近E棟	工學院各系所教職員工生	此區可容留人數 預計約1000人
電資學院(D棟) B1停車場	電資學院各系所教職員工生	此區可容留人數 預計約1300人
民設學院(L棟) B1停車場	民設學院數媒系教職員工生	此區可容留人數 預計約400人
民設學院(L棟) B2停車場	民設學院餐旅系教職員工生	此區可容留人數 預計約700人

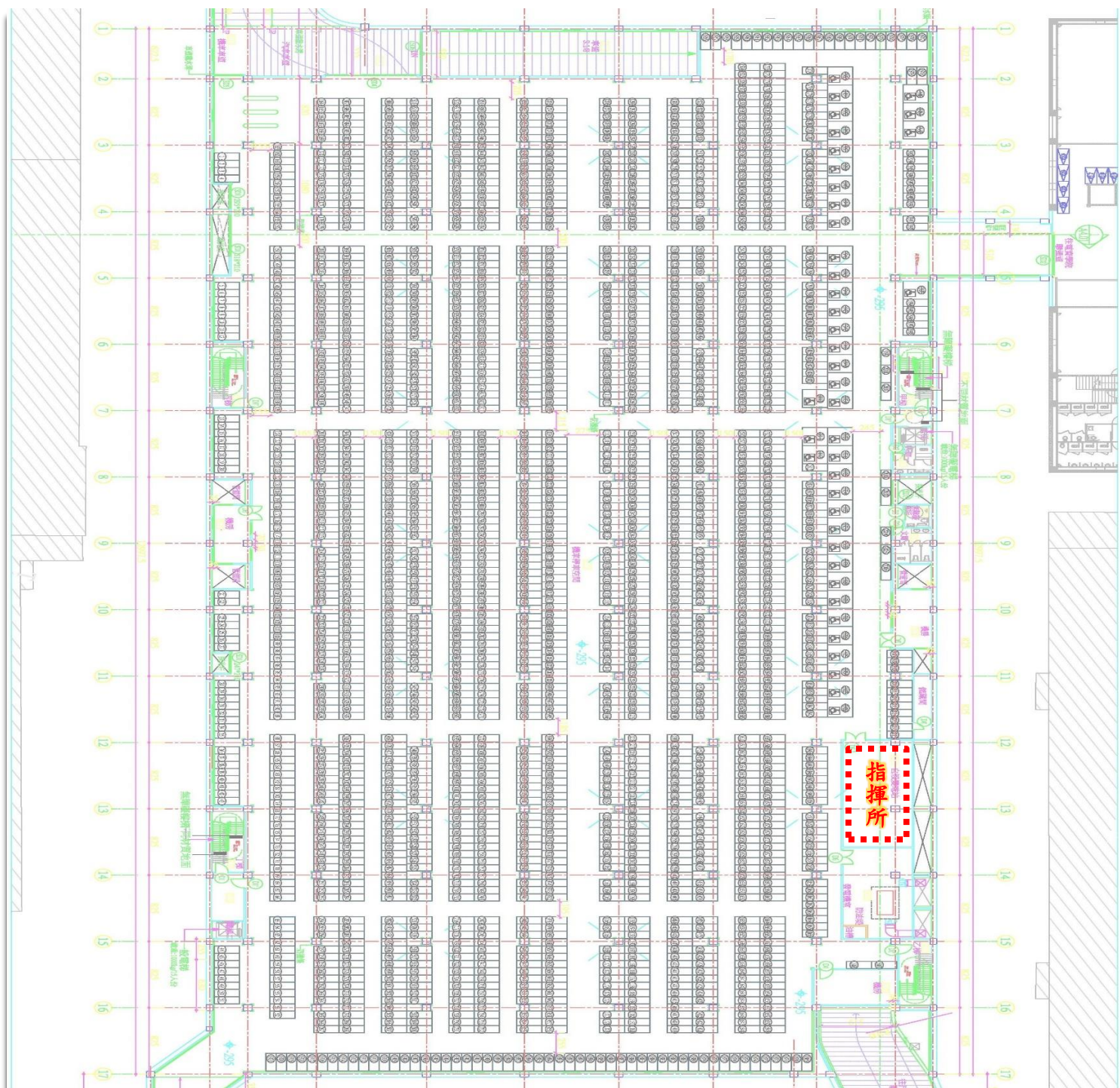
健行科技大學防空避難位置示意圖



健行科技大學防空疏散位置示意圖

操場-B1 停車場

團本部指揮所位置圖



健行科技大學防空疏散位置示意圖

行政大樓及體育館-B1 停車場 集結地區分配圖



健行科技大學防空疏散位置示意圖

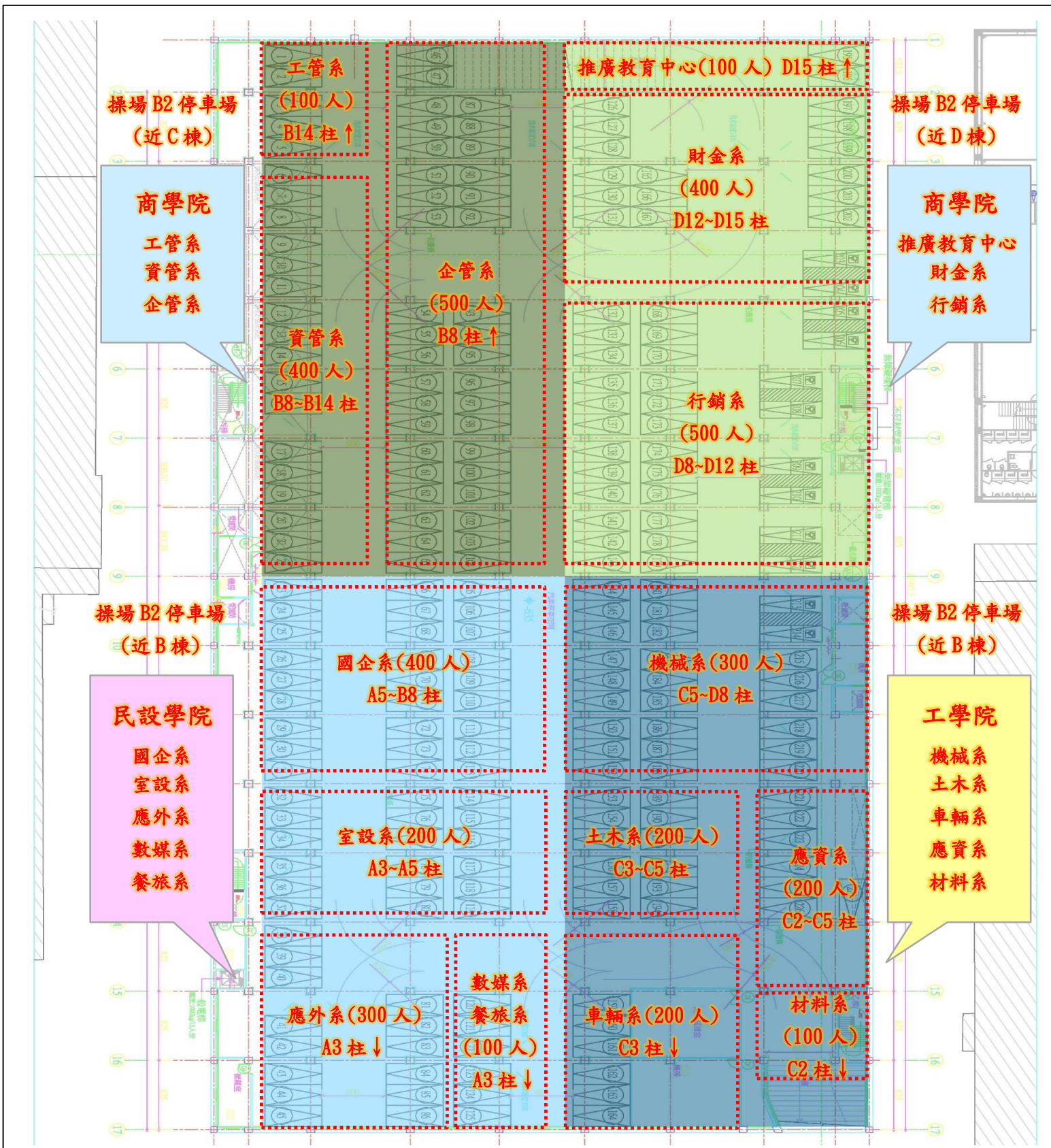
- 電梯
- 走道
- 停車格

行政大樓(A 棟)-B1 停車場 集結地區分配圖

車道	樓梯	16	15	14	13	12	11	10	9	8	7	6	<div></div>	5	4	3	2	1	<div></div>	樓梯	車道
第一條走道	防護團 控制中心 及各分班				總務處				學務處				教務處		招生處		國合處		技合處		進修部
	<div></div>	<div></div>	27	26	25	24	23	電梯 08	22	電梯 03	電梯 02	電梯 01	21	20	19	18				<div></div>	
	28		53	52	51	50	49	48	47	46	45	44	43	42	41	40				39	30
	54																				31
第二條走道	秘書室	人事室	會計室	電算中心		教學卓越 中心		通識教育 中心		推廣教育中心						圖書館			32		
																			33		
	69	68	67	66	65	64	63	62	61	<div></div>	60	59	58	57	56	55				34	
																				35	
	87	86	85	84	83	82	81	80	79	78	77	76	75	74	73	72				36	
第三條走道	行政大樓及體育館各教職員工生																		37		
																			38		
機房	電梯 06	101	100	99	98	97	96	95	94	93	92	往體育館 ↓ B1		91	90	89	88	機房	電梯 05	<div></div>	樓梯

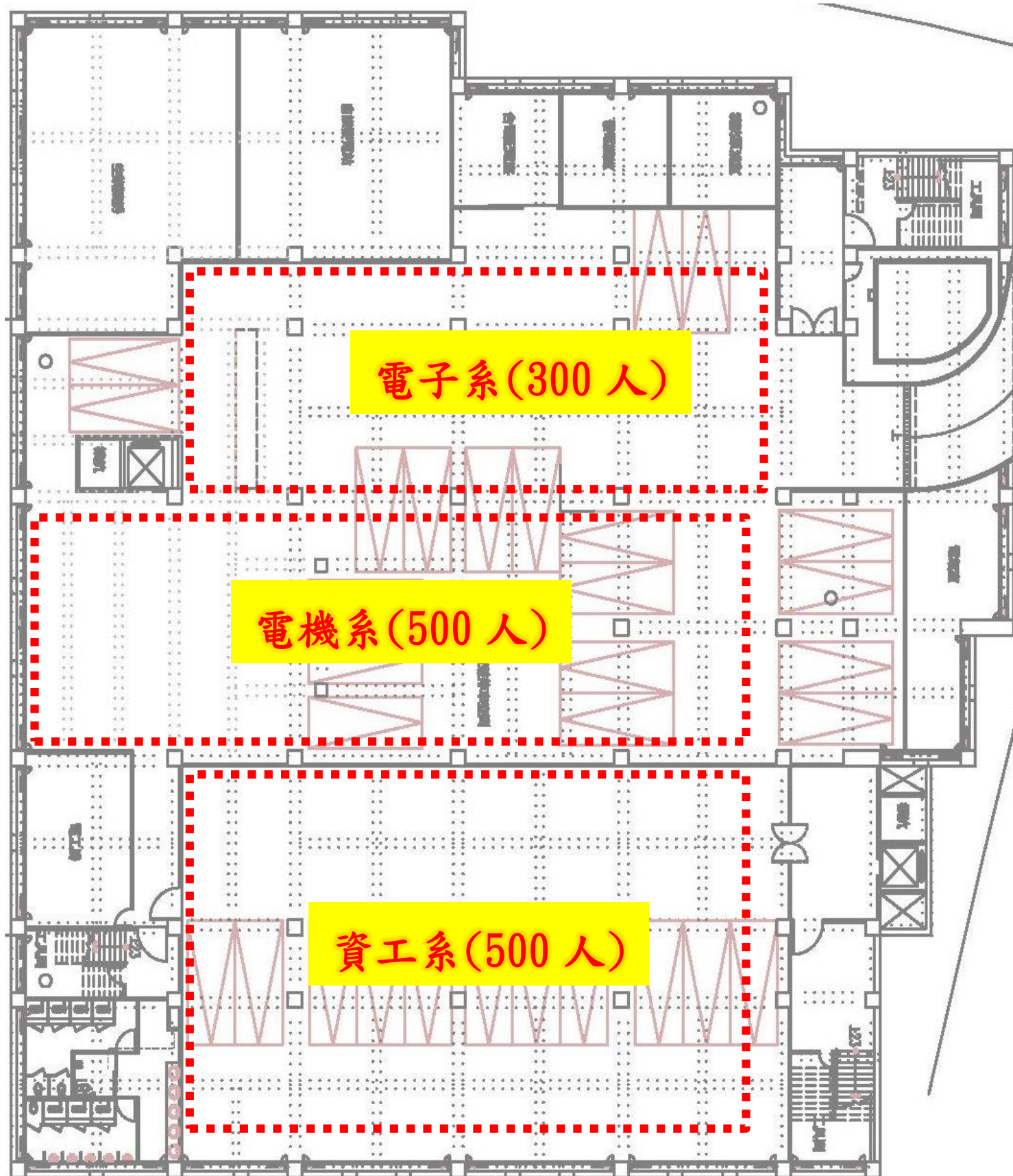
健行科技大學防空疏散位置示意圖

操場-B2 停車場 集結地區分配圖



健行科技大學防空疏散位置示意圖

電資學院(D棟)-B1 停車場 集結地區分配圖



健行科技大學防空疏散位置示意圖

民設學院(L棟)-B1 停車場 集結地區分配圖



健行科技大學防空疏散位置示意圖

民設學院(L棟)-B2停車場 集結地區分配圖

